

# nEHS-Register, Kontoeröffnung und Compliance

**Julien Hauth**

Fachgebiet V 3.4 – Registerführung



# Übersicht

- Nationales Emissionshandelsregister – Aus Sicht des Verantwortlichen
- Kontoeröffnungsprozess und Kontoverwaltung
  - Vereinfachungen
  - Schritt 1: Registrierung
  - Schritt 2: Antragstellung
  - Schritt 3: Übermittlung des Antrags, Prüfung und Eröffnung
- nEHS-Zertifikate und Transaktionen
- Compliance-Cycle im nEHS-Register
- Eintragung der Emissionen
- Abgabe

# Nationales Emissionshandelsregister – Aus Sicht des Verantwortlichen

## Kontenmanagement

Kontoeröffnung

Ernennung, Verwaltung  
und Entfernung von  
Bevollmächtigten

## Handel (möglich vom Compliance- und Handelskonto)

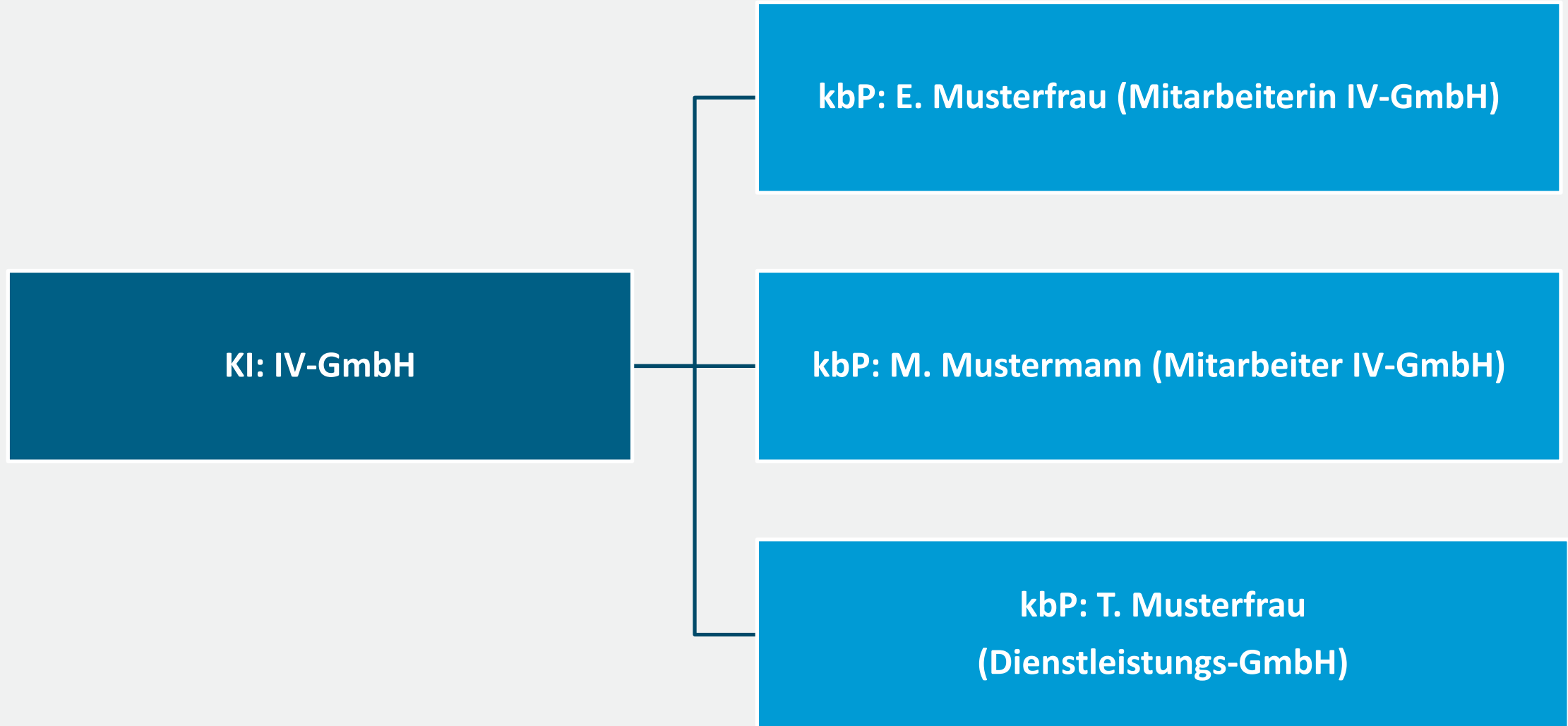
Übertragungen  
von Zertifikaten

## Erfüllung von Verpflichtungen (nur möglich vom Compliance-Konto)

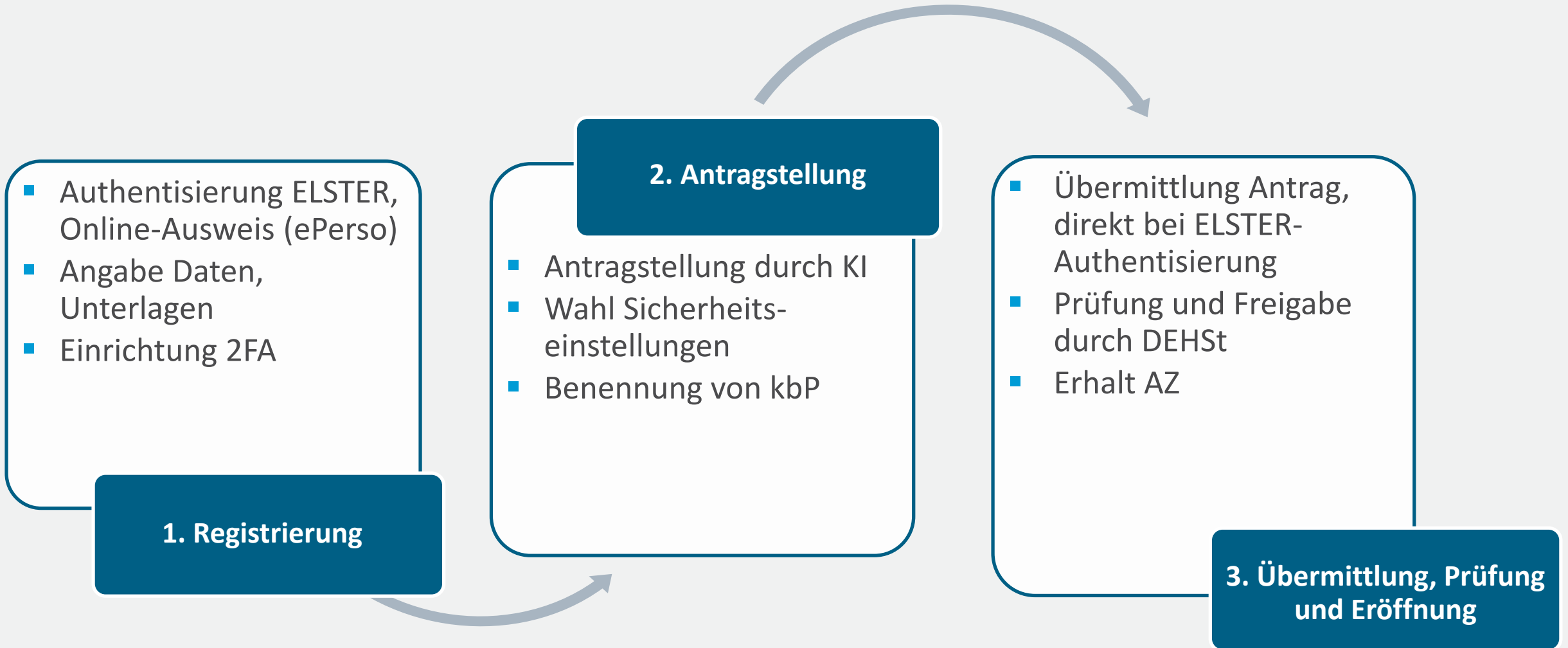
Eintragung  
der Emissionen

Abgabe

## Kontoinhaber und kontobevollmächtigte Personen

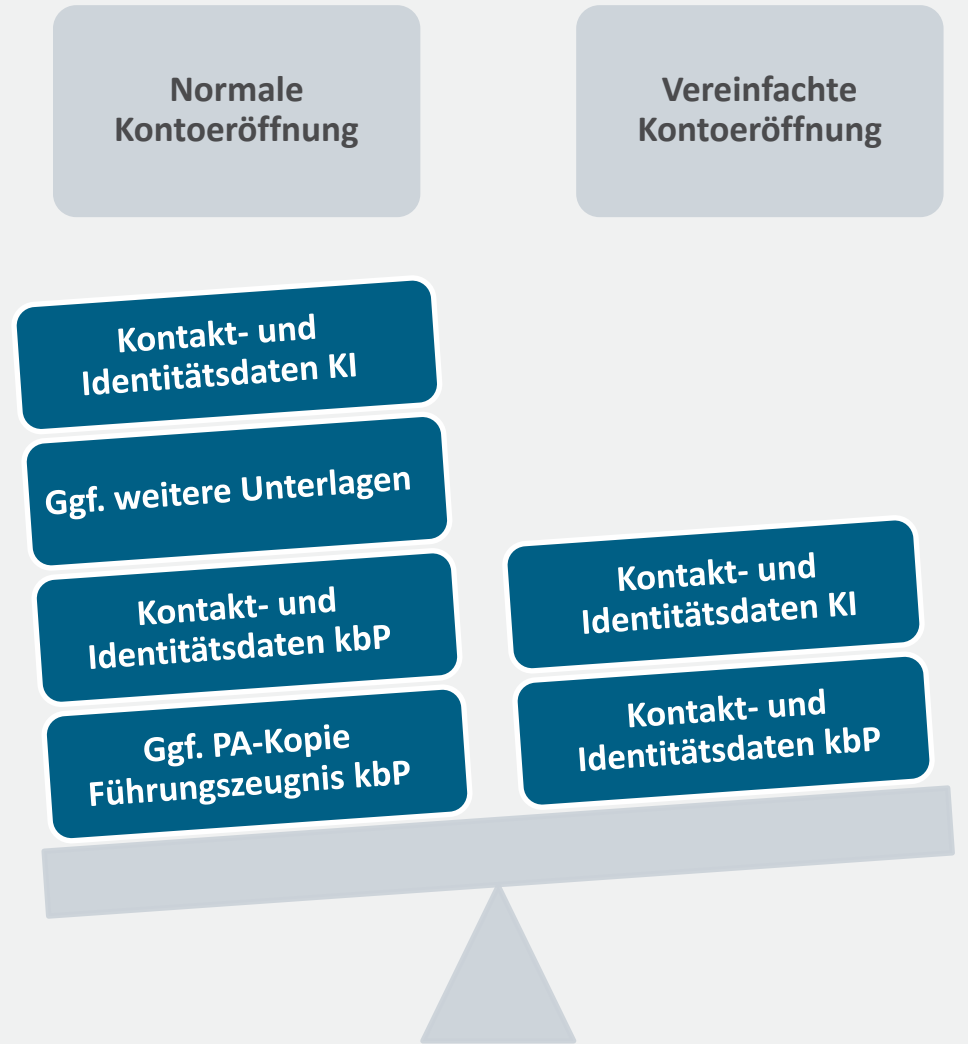


# Kontoeröffnung – Grundlegender Prozess



# Vereinfachungen im Kontoeröffnungsprozess

- offene Konten im Unionsregister oder UER-Register
  - gilt auch für Bevollmächtigte, die im Unionsregister oder im UER-Register ernannt sind.
  - Eröffnung im vollen Funktionsumfang, Status „offen“
- erleichterter Kontoantrag bei Emissionen bis 50.000 t Emissionen
  - nur für die Eröffnung von Compliance-Konten möglich
  - Konteneröffnung im Status „Ausschließlich Abgabe“
  - spätere Aufhebung der Einschränkung möglich

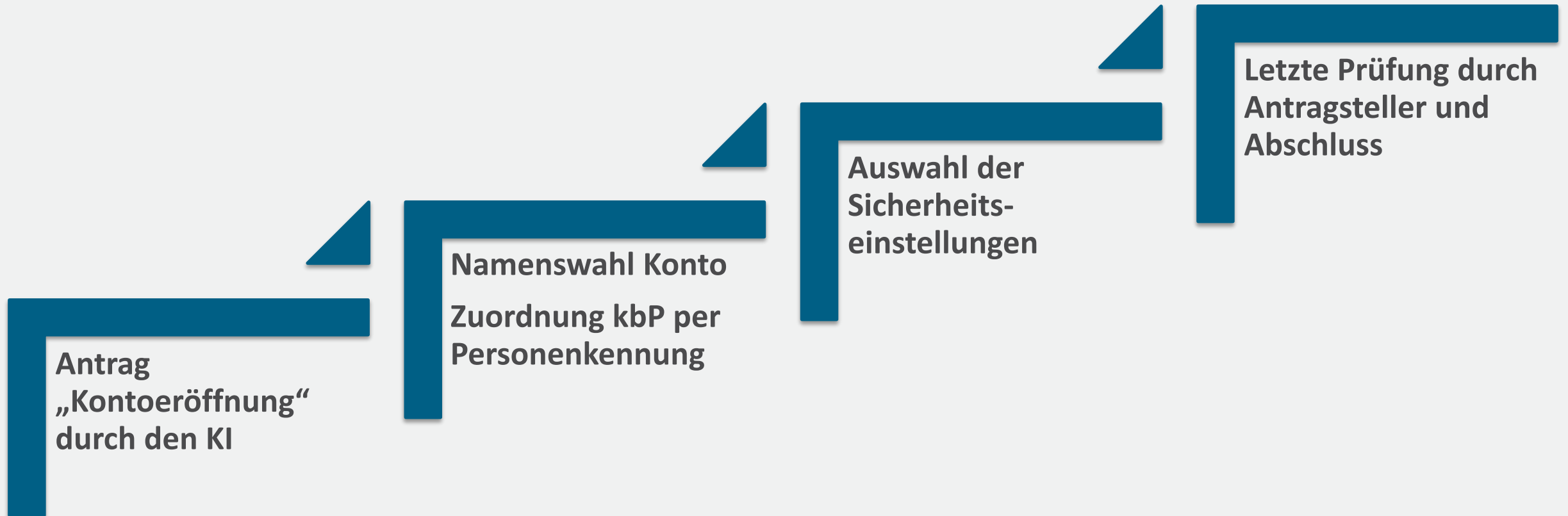


# Schritt 1: Registrierung

- Authentisierung der Personen
  - Für KI ELSTER und für kbP Online-Ausweis (ePerso)
  - Ansonsten Authentisierung über gezeichneten Kontoantrag (KI) oder Nachweisunterlagen (kbP)
- Eingabe der Registrierungsdaten und Upload von Nachweisunterlagen
  - Compliance-Konten KI, juristische Personen: Keine Nachweisunterlagen bei Unternehmenssitz in Deutschland
  - kbP: Ausweiskopie sowie Führungszeugnis
- Erhalt der Registrierungsbestätigung und Erstmaliger Login
  - Mithilfe des selbstgewählten Passworts und des Login-Namens
- Einrichtung der 2-Faktor-Authentifizierung
  - Download einer OTP-App oder Beschaffung geeigneter Hardware
  - Empfehlung: Analoge Sicherheitskopie erstellen



## Schritt 2: Kontoantragsstellung





# Wählbare Sicherheitseinstellungen

## Transaktionsregeln Konto und Rechte kbP

- 2- oder 4-Augen Prinzip
- Rechtevergabe an kbP



Initiator

- Kann nur initiieren



Approver

- Kann nur bestätigen



Initiator/Approver

- Kann initiieren und bestätigen

Aktivierung der Empfängerkontenliste als Sicherheitsfeature

# Schritt 3: Übermittlung des Antrags

## Authentisierung mit ELSTER erleichtert Übermittlung

- Antragstellung mit Übermittlung im nEHS-Register abgeschlossen
- keine gesonderte Übermittlung notwendig
- Antragsformular nur für eigene Unterlagen bestimmt
  
- Ohne ELSTER-Authentisierung
  - Gesonderte Zeichnung und Upload notwendig
  
- Prüfung und Bestätigung durch DEHSt
  - Nachforderungen werden per E-Mail versandt
  - Nach Eröffnung des Kontos erfolgt Benachrichtigung per E-Mail. Eröffnungsbestätigung enthält auch

# Registrierung bei der DEHSt-Plattform

## Weiterleitung mit Datenübernahme über Kontoinformationen

The screenshot displays the 'nEHS-Register' interface. At the top left, there are logos for 'Umwelt Bundesamt' and 'DEHSt Deutsche Emissionshandelsstelle'. The main header includes 'nEHS-Register' and 'Register des nationalen Brennstoffemissionshandels'. A 'Logout' button is in the top right. Below the header, there are tabs for 'Öffentlich' and 'Konten', with 'Konten' selected. The user is identified as 'Beatrice Bevollmächtigte Kontobevollmächtigte Person'. A left sidebar contains navigation options like 'Vorgänge und Gebühren', 'Konten', 'Erfolgte Emissionseinträge', etc. The main content area is titled 'Kontoinformationen' and shows details for a 'Compliance-Konto' with account number 'DE-20-3078' and status 'Offen'. A red box highlights a link 'Registrierung DEHSt-Plattform' with the text: 'Über diesen Link können Sie sich bei der DEHSt-Plattform registrieren und die Stammdaten Ihres Unternehmens/Ihrer Organisation übernehmen. Sie müssen dann keine weiteren Nachweise vorlegen. Bitte geben Sie diesen Link in gegebenenfalls an die Person weiter, die für die Erfassung des Emissionsberichts zuständig ist.' To the right, there is a 'Kontoelemente' section with a list of items including 'Konto', 'Kontoinhaber', 'Kontobevollmächtigte Person', etc.

**Umwelt Bundesamt** **DEHSt** Deutsche Emissionshandelsstelle

**nEHS-Register**  
Register des nationalen Brennstoffemissionshandels

Logout

Öffentlich **Konten**

Beatrice Bevollmächtigte  
Kontobevollmächtigte Person

**Vorgänge und Gebühren**

- Konten **2**
- Erfolgte Emissionseinträge
- Transaktionsbestätigungen
- Konten und Transaktionen**
- Konten und neue Transaktionen
- Transaktionsliste
- Einheiten
- Nachweisunterlagen

**Kontoinformationen**

<b>Kontokennung</b> DE-20-3078	<b>Kontotyp</b> Compliance-Konto
<b>Kontostatus</b> Offen	<b>DEHSt-Aktenzeichen</b> 12210-9820
<b>Kontoname</b> BEHG Verantwortlicher GmbH	

[Registrierung DEHSt-Plattform](#)

Über diesen Link können Sie sich bei der DEHSt-Plattform registrieren und die Stammdaten Ihres Unternehmens/Ihrer Organisation übernehmen. Sie müssen dann keine weiteren Nachweise vorlegen. Bitte geben Sie diesen Link in gegebenenfalls an die Person weiter, die für die Erfassung des Emissionsberichts zuständig ist.

**Empfängerkontenliste**

Transaktionen nur über Empfängerkontenliste

**Kontoelemente**

- Konto**
  - BEHG Verantwortlicher GmbH
- Kontoinhaber
- Kontobevollmächtigte Person
  - Bevollmächtigte, Beatrice
  - Bevollmächtigter, Bernhard
- Empfängerkontenliste
- Nachweisunterlagen
  - Unterschriebener Antrag
- Konto-Sicherheit

Erst Kontoeröffnung im nEHS-Register, anschließend Registrierung bei DEHSt-Plattform

# Transaktionen

- Transaktionen unterscheiden sich nach drei Untertypen
  - Übertragung, Abgabe, Löschung
- Alle Transaktionen werden mithilfe der 2-Faktor-Authentifizierung durchgeführt
- Übertragungen verzögert, Abgaben und Löschungen unmittelbar

## Transaktionen

Abgabe

Übertragung

Löschung

# Compliance



- Eintragung der Emissionen nicht zu verwechseln mit Übermittlung des Emissionsberichts
- Nachträgliche Eintragung oder Änderung der Emissionen nach dem 31.07. nur durch DEHSt möglich
- Abgabe für das Jahr 2022 verlängert auf Montag den 02.10.2023

# Eintragung der Emissionen I

- Eintragungen der Emissionen werden im nEHS-Register von den kbP bis zum 31.07. vorgenommen

Umwelt Bundesamt DEHSt Deutsche Emissionshandelsstelle nEHS-Register Register des nationalen Brennstoffemissionshandels Logout

Öffentlich **Konten** 1. Beatrice Bevollmächtigte Kontobevollmächtigte Person

Vorgänge und Gebühren  
Konten  
Erfolgte Emissionseinträge  
Transaktionsbestätigungen  
**Konten und Transaktionen**  
Konten und neue Transaktionen 2.  
Transaktionsliste  
Einheiten  
Nachweisunterlagen

Konten und neue Transaktionen

Von Kontonummer  Bis Kontonummer

Suchen Zurücksetzen

Kontokennung	Kontoinhaber	Kontoname	Kontotyp	Saldo	Compliance Emissionen 2022	Benachrichtigung
DE-20-3078	BEHG Verantwortlicher GmbH	BEHG Verantwortlicher GmbH	Compliance-Konto	100	c	3.
DE-20-3079	BEHG Verantwortlicher Vereinfacht GmbH	BEHG Verantwortlicher Vereinfacht GmbH	Compliance-Konto	0	c	

2 Einträge, angezeigt werden alle Einträge. 1  
Export Optionen: CSV | PDF | XLSX

# Eintragung der Emissionen II

Öffentlich

Konten

## Compliance

### Kontokennung

DE-20-3078

### Kontotyp

Compliance-Konto

### DEHSt-Aktenzeichen

12210-9820

### Konto-Sicherheit ⓘ

4-Augen-Prinzip

### Meine Rolle ⓘ

Kontobevollmächtigte Person

### Kontoname

BEHG Verantwortlicher GmbH

### Kontostatus ⓘ

Offen

### Kontoinhaber

BEHG Verantwortlicher GmbH

### Transaktionen nur über Empfängerkontenliste ⓘ

Nein

### Meine Rechte ⓘ

Initiator und Approver

Jahr	Emissionen [t]	Abgabe Gesamt	Compliance
2022		0	<span style="color: red;">C</span>


➔ Emissionen eintragen

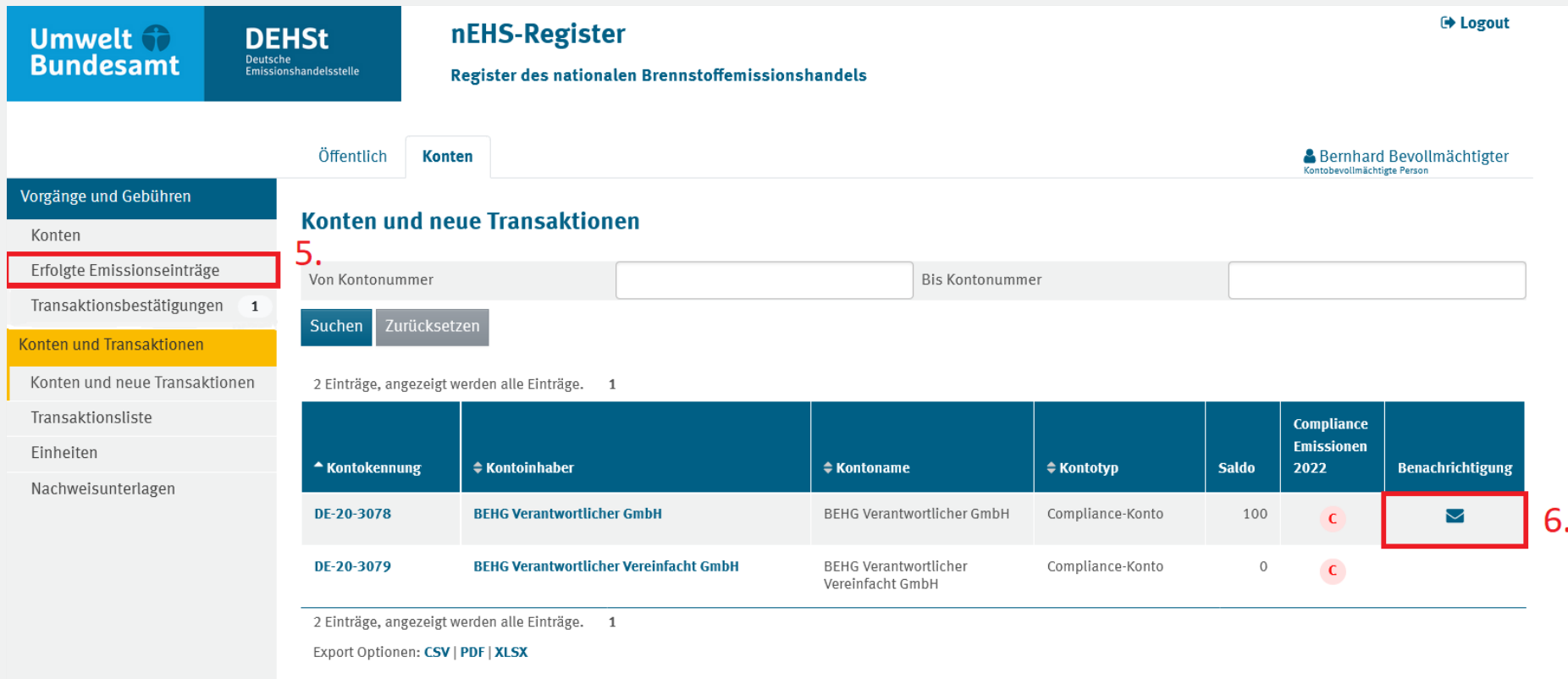
## Brennstoffemissionen

Jahr	Emissionen [t CO <sub>2</sub> ]	Eintragung möglich bis
2022	–	31.07.2023

✎ Eintragung ändern

# Eintragung der Emissionen III

- Beim 4-Augen-Prinzip muss der Eintrag noch durch eine zweite kbP mit den Rechten Initiator/Approver oder Approver bestätigt werden
- Hierzu auf das Benachrichtigungssymbol (  ) achten oder den Eintrag über *Erfolgte Emissionseinträge* bestätigen



The screenshot shows the nEHS-Register interface. The top navigation bar includes the logos for Umwelt Bundesamt and DEHSt (Deutsche Emissionshandelsstelle), the title 'nEHS-Register', and a 'Logout' link. Below the navigation, there are tabs for 'Öffentlich' and 'Konten', and a user profile for 'Bernhard Bevollmächtigter'. The main content area is titled 'Konten und neue Transaktionen'. A search filter is set to '5.'. Below the search bar, there are two buttons: 'Suchen' and 'Zurücksetzen'. A table displays two entries. The first entry, with account number 'DE-20-3078', is highlighted with a red box around the 'Benachrichtigung' column, which contains an envelope icon. The second entry, with account number 'DE-20-3079', is also visible. At the bottom, there are export options for CSV, PDF, and XLSX.

Umwelt Bundesamt DEHSt Deutsche Emissionshandelsstelle nEHS-Register Register des nationalen Brennstoffemissionshandels Logout

Öffentlich Konten Bernhard Bevollmächtigter Kontobevollmächtigte Person


Vorgänge und Gebühren  
Konten  
**Erfolgte Emissionseinträge**  
Transaktionsbestätigungen 1  
Konten und Transaktionen  
Konten und neue Transaktionen  
Transaktionsliste  
Einheiten  
Nachweisunterlagen

**5.**

Von Kontonummer Bis Kontonummer

Suchen Zurücksetzen

2 Einträge, angezeigt werden alle Einträge. 1

Kontokennung	Kontoinhaber	Kontoname	Kontotyp	Saldo	Compliance Emissionen 2022	Benachrichtigung
DE-20-3078	BEHG Verantwortlicher GmbH	BEHG Verantwortlicher GmbH	Compliance-Konto	100	c	
DE-20-3079	BEHG Verantwortlicher Vereinfacht GmbH	BEHG Verantwortlicher Vereinfacht GmbH	Compliance-Konto	0	c	

2 Einträge, angezeigt werden alle Einträge. 1

Export Optionen: CSV | PDF | XLSX

**6.**



# Abgabe tätigen I

**Umwelt Bundesamt** **DEHSt** **nEHS-Register** [Logout](#)  
Deutsche Emissionshandelsstelle **Register des nationalen Brennstoffemissionshandels**

Öffentlich **Konten** 1. Beatrice Bevollmächtigte  
Kontobevollmächtigte Person

**Konten und neue Transaktionen**

Von Kontonummer  Bis Kontonummer   
[Suchen](#) [Zurücksetzen](#)

**Konten und neue Transaktionen** 2.

↑ Kontokennung	↕ Kontoinhaber	↕ Kontoname	↕ Kontotyp	Saldo	Compliance Emissionen 2022	Benachrichtigung
<b>DE-20-3078</b>	BEHG Verantwortlicher GmbH	BEHG Verantwortlicher GmbH	Compliance-Konto	75	B	
DE-20-3079	BEHG Verantwortlicher Vereinfacht GmbH	BEHG Verantwortlicher Vereinfacht GmbH	Compliance-Konto	0	C	


2 Einträge, angezeigt werden alle Einträge. 1  
Export Optionen: [CSV](#) | [PDF](#) | [XLSX](#)

Jahreskennung	Saldo	Vorgemerkt	Neue Transaktion		
			Übertragung	Abgabe	Löschung
2022	75	25	T	<b>A</b>	L
Saldo	75				4.

[Compliance](#) [Kontoauszug](#)

## Abgabe tätigen II

<b>Auftraggeberkonto</b>	<b>Empfängerkonto</b>
DE-20-3078	DE-45-2 (Abgabekonto) ▾
<b>Anzahl</b>	<b>Abgabe für das Jahr</b>
<input type="text" value="50"/> nEZ	2022

- Auch hier nicht vergessen: Beim 4-Augen-Prinzip muss die Abgabetransaktion durch eine weitere kbP mit den Rechten Initiator/Approver oder Approver bestätigt werden
- Entweder über das Benachrichtigungssymbol (  ) oder über den Menü-Punkt „Transaktionsbestätigungen“
- Nach erfolgter Abgabe in Höhe der eingetragenen Emissionen ändert sich das Compliance-Symbol in „A“.
- Nachabgaben immer für das Jahr des Verstoßes vornehmen, nicht für ein Folgejahr. Abgaben zwischen Jahren werden nicht verrechnet.

# Compliance stressfrei erledigen, Fallstricke vermeiden

- Organisatorische Vorbereitung
  - Regelmäßiges Einloggen ins nEHS-Register empfehlenswert
  - Bei 4-Augen-Prinzip Logins, Verfügbarkeit und Rechte aller kbP prüfen
    - über Reiter *Konten* > *Konten und neue Transaktionen* > *Kontoinhaber-Name* > *Konto-Sicherheit* sind die Rechte der kbP einsehbar
- Erwerb von nEZ
  - Rechtzeitig vorbereiten, entweder über Verkaufsplattform oder Sekundärmarkt
  - Letzter Termin bei Verkaufsplattform mit Lieferung vor Abgabefrist am 21.09.2023
  - Vor Erwerb über Sekundärmarkt, unbedingt erfragen, ob der KI Sie noch auf die Empfängerkontenliste hinzufügen muss
  - Beachten Sie außerdem immer die Übertragungsverzögerung
- Verknüpfung mit Emissionsbericht beachten
  - Compliance-Status vorläufig und abhängig von der Berichtsprüfung
  - Korrekturen des Emissionswertes werden ab dem 31.07. nur noch durch die DEHSt durchgeführt. Nachabgaben müssen durch kbP durchgeführt werden.

Öffentlich **Konten**

## Konto-Sicherheit

**Modus**  
4-Augen-Prinzip

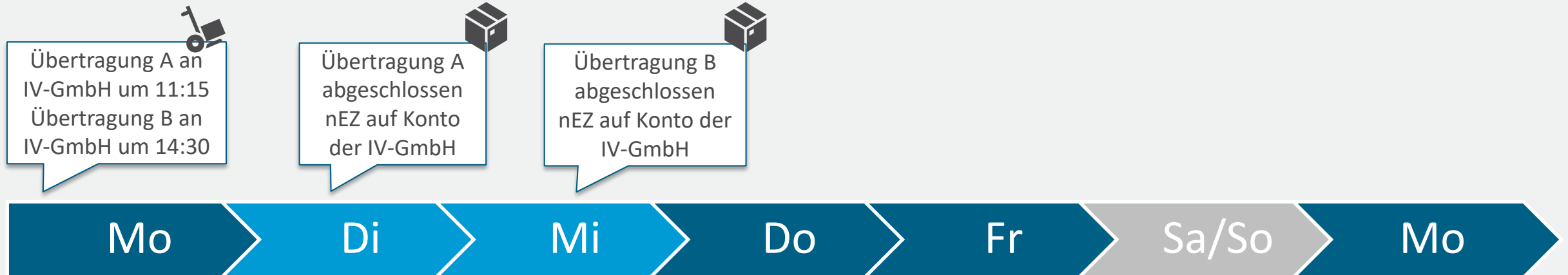
[Rechte kontobevollmächtigter Personen](#)

**Bevollmächtigte, Beatrice**  
Initiator und Approver

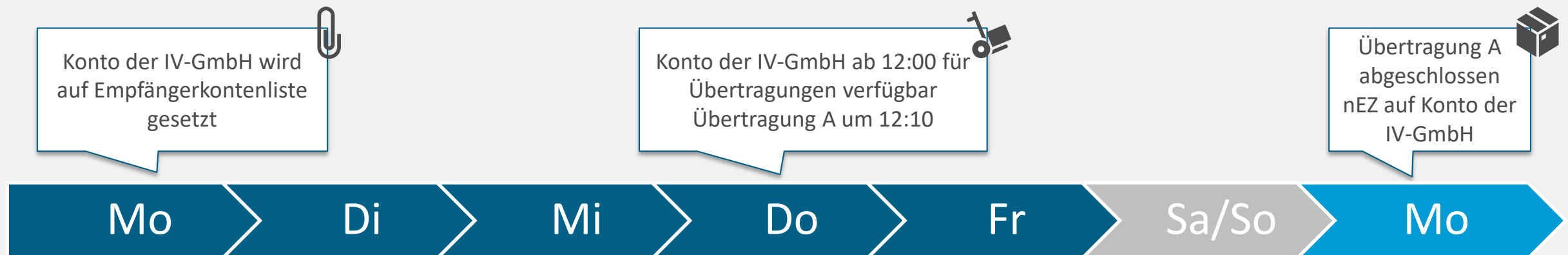
**Bevollmächtigter, Bernhard**  
Initiator und Approver

# Beispiel: Auswirkungen Übertragungsverzögerung und Empfängerkontenliste

- IV-GmbH kauft von KI, der nicht die Empfängerkontenliste als Sicherheitsfeature nutzt



- IV-GmbH kauft von KI, der die Empfängerkontenliste als Sicherheitsfeature nutzt



# Feste Jahresfristen, Beispiel EH-Pflicht ab 2023

- Stichtag zur Ermittlung der Nachkaufmenge
  - 31.12.2023
- Frist Eintragung Emissionen und Bestätigung der Kontoangaben
  - 31.07.2024
- Frist Abgabe von nEZ
  - 30.09.2024
  - Nutzbar hierfür: nEZ der Jahreskennungen 2023 und 2024
- Frist Nachabgabe von nEZ bei zu geringer Abgabe für Emissionen des Jahres 2023
  - 30.09.2025
  - Nutzbar hierfür: nEZ der Jahreskennungen 2023, 2024 und Folgejahre
- **Registrierung bei der DEHSt-Plattform folgt auf Registrierung im nEHS-Register**
- **Rechtzeitige Kontoeröffnung in 2023 deshalb auch für Verantwortliche ab 2023 und 2024 notwendig**

**Umwelt  
Bundesamt**

**DEHSt**  
Deutsche  
Emissionshandelsstelle

**Vielen Dank für Ihre Aufmerksamkeit!**

**Julien Hauth**

E-Mail: [nationaler-emissionshandel@dehst.de](mailto:nationaler-emissionshandel@dehst.de)

Internet: [www.dehst.de](http://www.dehst.de)

Diese Präsentation basiert auf einem Vortrag der DEHSt und ist nicht zur Veröffentlichung freigegeben. Es gilt das gesprochene Wort. Verweise und Zitate aus Präsentationen müssen von der DEHSt in allen Fällen schriftlich freigegeben werden.

